



**ROCHDALE**  
woningstichting

# Welkom in je nieuwe woning!

Informatie voor nieuwe huurders |  
de buurt en woning | afspraken met Rochdale





# Gefeliciteerd!

Je bent de allereerste bewoner van deze nieuwbouwwoning. In dit boekje vertellen we je daarom meer over jouw buurt en jouw woning. Zo ben je goed voorbereid.

## **Alle verhuistips op een rij**

Je moet bij verhuizen aan veel dingen denken. Daarom hebben we de belangrijkste verhuistips voor je op een rij gezet. Bekijk de tips door deze QR code te scannen met je telefoon of tablet. Je kunt de tips ook lezen op [www.rochdale.nl/verhuistips](http://www.rochdale.nl/verhuistips)



# Rochdale in uw buurt.

Rochdale wil graag dat je in een fijne buurt woont.  
Daarom is in jouw buurt de wijkbeheerder je eerste aanspreekpunt.

Onze wijkbeheerder loopt regelmatig door jouw buurt. Je kunt contact opnemen als:

- Je graag mee wilt denken over hoe je de buurt veiliger en gezelliger kunt maken.
- Er regelmatig rommel op de galerij, in de portiek of andere algemene ruimte staat.
- Er regelmatig afval of grofvuil op de verkeerde plek wordt neergezet.
- Als je last hebt van je burens.

Wie jouw wijkbeheerder is, zie je op de poster bij de ingang van jouw wooncomplex.



**Ik ben Chantal Rietberg, jouw buurtcoördinator.**

Heb je een goed idee voor de buurt?

Wil je een bewonerscommissie oprichten?

Op onze site lees je ook meer over wat bewonerscommissies doen en hoe wij samenwerken: [www.rochdale.nl/meedoen](http://www.rochdale.nl/meedoen)

# Contact.

Wil je contact opnemen met jouw wijkbeheerder of buurtcoördinator? Of heb je na het lezen van dit boekje nog vragen? Neem dan contact op met onze Klantenservice via **020 215 00 00**. Of vul het contactformulier in via **[www.rochdale.nl/contact](http://www.rochdale.nl/contact)**  
We helpen je graag!



# Uw gebouw.

*Je deelt sommige ruimtes met je buren. Samen zorgen jullie dat het daar schoon en veilig blijft.*



## **Bezoek ontvangen**

In jouw woning hangt een videofoon. Hiermee open je de algemene toegangsdeur wanneer iemand aanbelt.



## **Schoonmaak**

Een schoonmaakbedrijf maakt de gemeenschappelijke ruimtes van jouw gebouw schoon. Deze kosten zitten in jouw maandelijkse servicekosten. Ruimtes die onderdeel zijn van de woning, zoals het balkon en uw ramen, moet je zelf schoonhouden.



## **Fietsen**

Zet je fiets in de gemeenschappelijke fietsenstalling. Zo blijft de straat vrij.



## **Algemene binnentuin**

Er is een algemene binnentuin die gebruikt wordt door de woningen van Rochdale en de woningen van ASR. In totaal wordt de gezamenlijke tuin gebruikt door 382 appartementen.



### **Afval**

Huisvuil kun je kwijt in de containers van de Gemeente Amsterdam. Er worden tijdelijke containers geplaatst totdat de definitieve ondergrondse containers zijn aangelegd. Meer informatie over afval, afvalscheiding en grofvuil vind je op de website van de gemeente.

*NB. Niet parkeren op de tijdelijke laad- en losplek. Deze is alleen bedoeld voor verhuishagens.*

### **Nieuwe woonomgeving.**

Je woont in een nieuw gebied. Ook de openbare ruimte krijgt nog meer vorm. Je kunt hinder en overlast ervaren omdat nog niet alles klaar is. Voor jouw veiligheid in het gebied, volg de tijdelijke instructies van de gemeente.

*Een parkeervergunning krijgen is niet mogelijk.*



# Jouw appartement.

Er zitten verschillende installaties in jouw appartement. Hier lees je hoe alles werkt en waar je rekening mee moet houden.



# Bronwarmte.

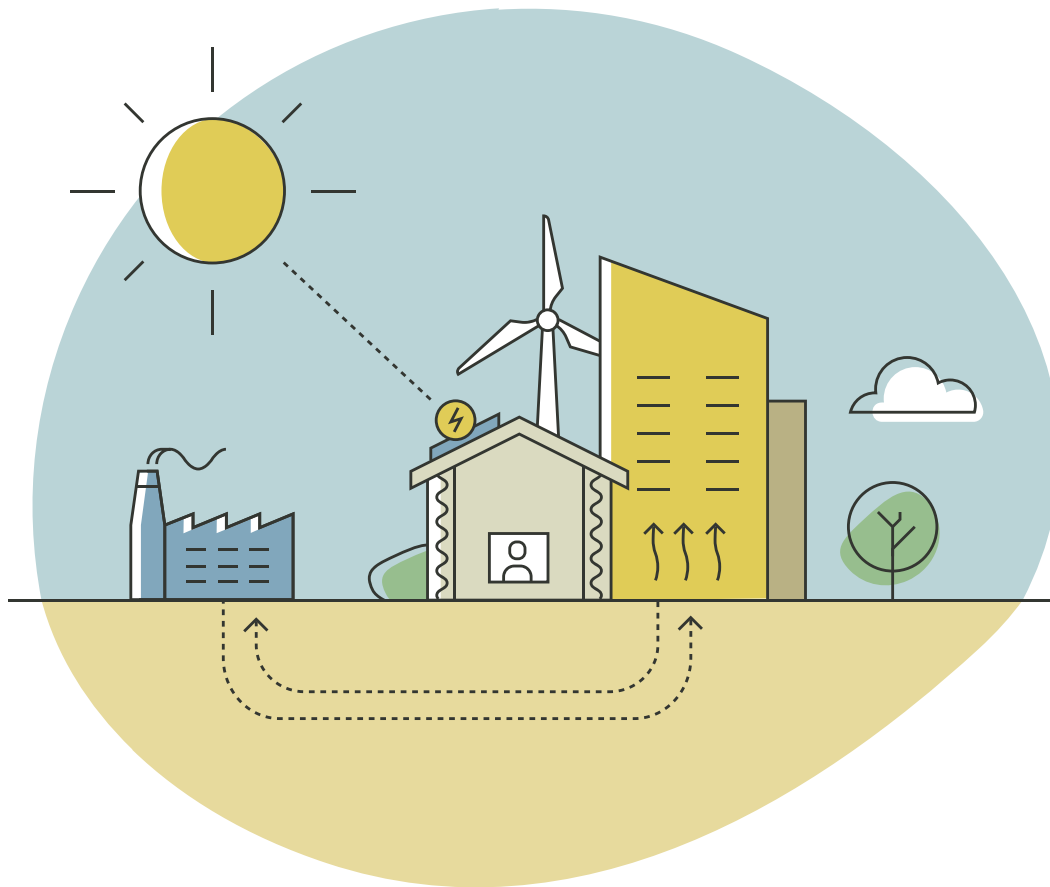
Jouw appartement is aangesloten op stadswarmte van Vattenfall.

## **Contract afsluiten met Vattenfall.**

Sluit, zodra je de sleutel hebt, meteen een contract af met Vattenfall, dit kan met één telefoontje. Ze zijn bereikbaar op werkdagen van **8.00 tot 16.00 uur via telefoon 0900 0808**. Op de website vind je meer info, ook over de actuele tarieven. [www.vattenfall.nl](http://www.vattenfall.nl)

## **Storingen**

Heb je last van een storing? Je kunt deze melden bij Vattenfall. Op de stadsverwarming unit staat een storingsnummer met code vermeld die je kunt bellen.

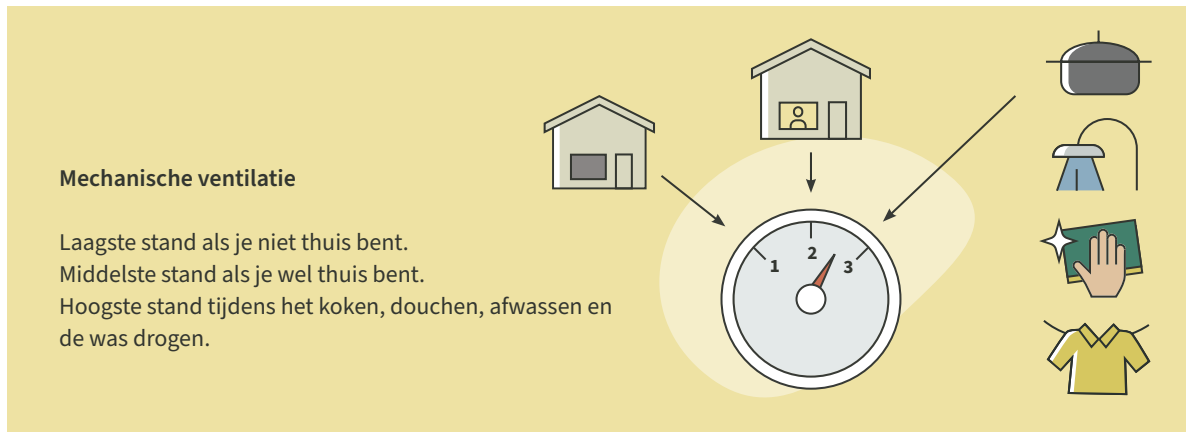


# Warmte terugwin (WTW)ventilatie.

Door goed te ventileren komt er gezonde en schone lucht je huis in. Mechanische ventilatie helpt daarbij. Hoe de ventilatie precies werkt lees je hieronder.

## WTW-ventilatie

WTW-ventilatie zorgt 24 uur per dag voor gezonde en schone lucht in uw huis. Maar alleen bij goed gebruik. Zet de ventilatie op de laagste stand als je niet thuis bent, op de middelste stand als je wel thuis bent en op de hoogste stand tijdens het koken, douchen, afwassen en de was drogen. Zo voorkom je schimmel in uw woning.



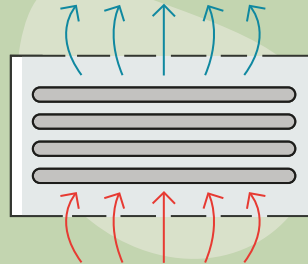
### **Geen drempels plaatsen**

Het is heel belangrijk dat de lucht onder de binnendeuren door kan blijven stromen. Een drempel of deurrubber houdt de luchtstroom tegen. Plaats deze daarom niet.

### **Laat ventilatieroosters open**

Frisse lucht komt binnen door ventilatieroosters. Dit zijn speciale ventilatieroosters die ook geluid tegenhouden. Alleen als je ze openlaat komt er verse lucht binnen. Plak deze dus nooit af.

Hoe werkt de ventilatie?  
Kijk op [www.rochdale.nl/ventileren](http://www.rochdale.nl/ventileren)



# De keuken.

Hier lees je hoe alles in jouw keuken werkt en wat je zelf nog kunt aanschaffen.

## **Koken zonder gas**

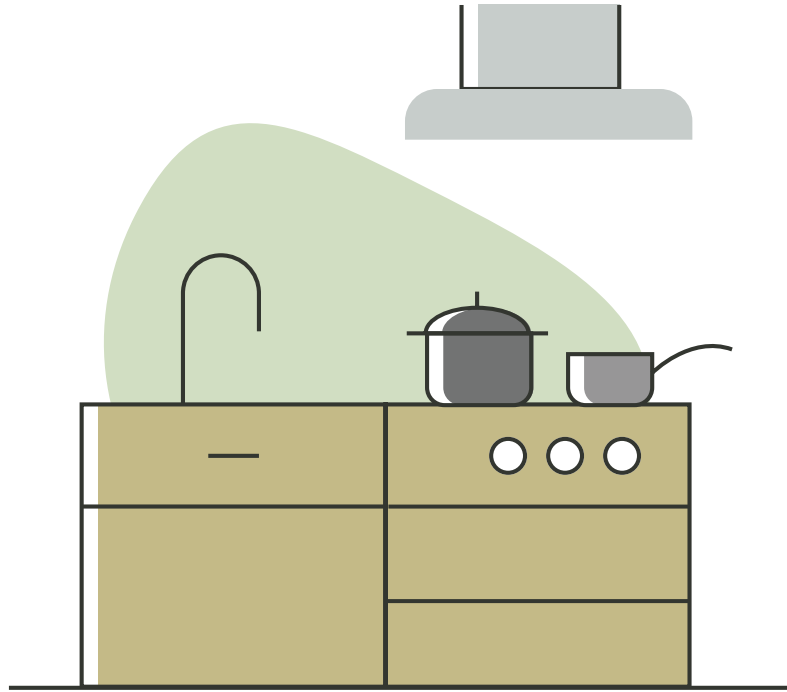
Jouw appartement heeft geen gasaansluiting. Dat betekent dat je elektrisch kookt. Vaak heb je andere pannen nodig met een vlakke bodem. Naast het aanrecht zit een speciaal stopcontact met een 3-fasen-aansluiting. Hierop kun je jouw elektrisch- of inductiekooktoestel aansluiten.

## **Vaatwasser aansluiten**

In het keukenkastje vind je de aanvoer voor kraanwater en de afvoer. Laat de vaatwasser aansluiten door een erkend installateur.

## **Afzuigkap**

In de keuken kan een recirculatie- of een motorloze afzuigkap worden geplaatst. Een recirculatie-afzuigkap werkt met koolstoffilters en blaast gereinigde lucht uit. Die lucht wordt vervolgens weer afgezogen door de ventielen in de keuken. Sluit dus niets aan op de ventielen van de keuken.



# De meterkast.

In de meterkast zitten verschillende leidingen en schakelaars voor bijvoorbeeld water en elektra. Hoe alles precies werkt lees je hier.

## **Water**

De waterleiding vind je in de meterkast. Draai de blauwe hendel dicht om het water af te sluiten.

## **WTW-ventilatie uitschakelen**

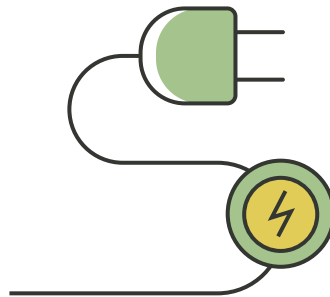
WTW-ventilatie moet altijd aan staan. Ook als je op vakantie gaat. Schakel het systeem alléén uit bij een ramp in de omgeving waarbij iedereen gevraagd wordt om ramen en deuren te sluiten. Dit doe je in de meterkast op de gang.

## **Elektra**

Jouw elektrische installatie voldoet aan alle wettelijke eisen. Wil je iets aan de installatie veranderen? Schakel dan altijd een erkend elektrotechnisch bedrijf in. De elektrische installatie in jouw woning heeft een zogenaamde aardlekschakelaar. Die vind je in de meterkast.

### **Bij stroomstoringen schakelt de aardlekschakelaar uit**

Gaat er iets mis met de stroomvoorziening? Dan schakelt de aardlekschakelaar automatisch de stroom uit. Zet deze omhoog om de stroom weer in te schakelen. Valt de stroom direct weer uit? Dan is er waarschijnlijk iets mis met een elektrisch apparaat in jouw huis. Je kunt met een stekkerproef testen welk apparaat het probleem veroorzaakt. Op [rochdale.nl/stroomstoring](https://rochdale.nl/stroomstoring) lees je hoe dat werkt.



# Klussen in je woning.

Wil je iets aanpassen, vervangen of verbeteren in de woning? Meestal kan dat. Je moet sommige klussen wel bij ons aanvragen. Lees hieronder hoe het werkt, of kijk hier voor meer info:

[www.rochdale.nl/klussen](http://www.rochdale.nl/klussen)

## Een nieuwe vloer leggen

Er ligt nog geen laminaat of vloerbedekking in jouw woning. Dat moet je zelf doen. Houd bij het leggen van de vloer rekening met drie dingen:

- Harde vloerbedekking zoals laminaat of parket moet altijd op een ondervloer worden gelegd met een minimale geluidsisolatie van 10dB. Zo voorkom je overlast richting je burens.
- Niet elke vloer is geschikt voor vloerverwarming. Bespreek daarom met je vloerleverancier wat er mogelijk is.
- Plavuizen of gietvloeren zijn niet toegestaan.

## Boren in de woning

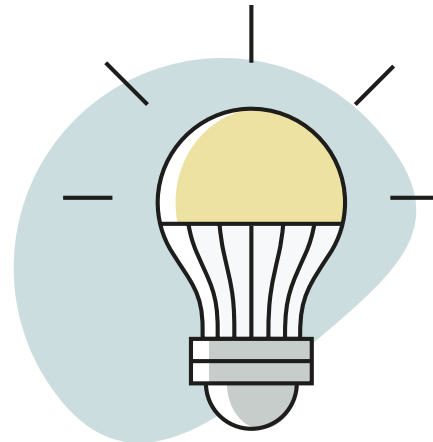
Je kunt niet zomaar boren in je woning. Vaak lopen er leidingen achter muren of onder de grond. Zoek op waar de leidingen liggen met een leidingzoeker of multi-detector zodat je zeker weet dat je niets raakt. Houd bij het boren rekening met de onderstaande voorwaarden:

- Boor niet in de vloer. Daar lopen namelijk waterleiding en cv-leidingen voor vloerverwarming doorheen.

- Ga je boren in wandtegels? Boor dan altijd in de voegen. Als je toch boort in de tegel moet je bij het verlaten van de woning kosten betalen.
- De kozijnen zijn van aluminium. Je mag hier niet in boren.

### **De indeling van je woning veranderen**

Wil je iets veranderen in jouw woning? Neem dan contact op met de Klantenservice van Rochdale. via **020 215 00 00**. Samen bespreken jullie wat er mogelijk is en wat wel en niet mag. Houd er rekening mee dat sommige veranderingen weer in de originele staat teruggebracht moeten worden als je verhuist.



## Klaar voor de verhuizing? Vergeet dit niet te regelen.

Je hebt net alles gelezen over jouw nieuwe woning. We begrijpen dat dit veel informatie is. Voor nu is het belangrijk dat je deze 5 dingen zelf regelt:

### 1. Schrijf je in bij de gemeente

Wijzig je adres in de gemeentelijke basisregistratie. Dit kan online via de gemeente Amsterdam of je gaat langs bij het Stadsloket.

### 2. Regel verwarming van je appartement en warm water

Sluit, zodra je de sleutel hebt, een contract af bij Vattenfall. Dat kan via **0900 0808**.

*Let op: als je je niet meteen na de verhuizing aanmeldt, wordt je automatisch afgesloten.*

### 3. Aanmelden Waternet

Je bent verplicht je aan te melden bij Waternet.

Dat kan via **[www.waternet.nl/service-en-contact/verhuizen/aanmelden](http://www.waternet.nl/service-en-contact/verhuizen/aanmelden)**

Of bel **0900 93 94**

*Je kiest zelf waar je een energiecontract afsluit voor elektra.*

### 4. Je kiest zelf jouw (internet) aansluiting

Bij bijvoorbeeld Ziggo of KPN.

## **5. Zorg dat je goed verzekerd bent**

Je spullen in huis moet je zelf verzekeren tegen diefstal, brand- en stormschade.

Dit doe je met een inboedelverzekering. Een opstalverzekering hoeft niet, dat regelt Rochdale.

## **6. Controleer je huurtoeslag**

Heb je recht op huurtoeslag (dat is een bijdrage om jouw huur mee te betalen)? Controleer bij de Belastingdienst of jouw huurtoeslag hoger of lager wordt. Dit is namelijk afhankelijk van je nieuwe huur.

## **Heb je vragen?**

Bel ons op 020 215 00 00, de klantenservice helpt je graag op weg.

Voor reparaties ga naar Mijn Rochdale via: **[www.rochdale.nl](http://www.rochdale.nl)**

Voor spoed bel: **020 215 00 00**.

Je kunt ook met ons chatten via de website.

Succes met jouw verhuizing en veel woonplezier!





Rochdale  
geeft  
thuis



**ROCHDALE**  
woningstichting

[www.rochdale.nl](http://www.rochdale.nl)  
020 215 00 00