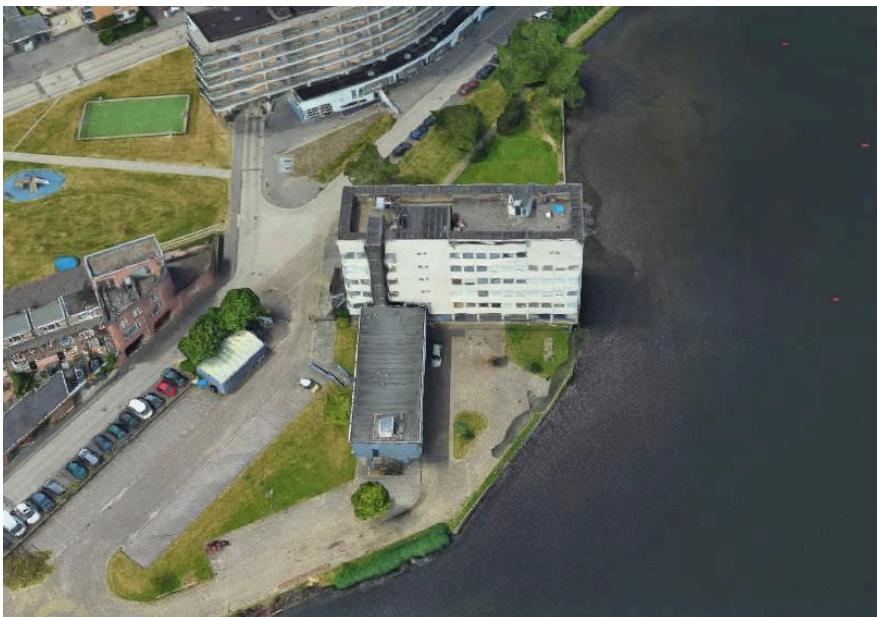


Cultuurhistorische Quicksan  
Locatie Kantoorpand Pont/Eiland  
Badhuisweg 1, Zaandam



*Het Eiland vanaf het noorden*



*Voormalig Hoofdkantoor William Pont*

Joosje van Geest  
Juli 2021  
Architectuurhistoricus, Rotterdam  
[www.joosjevangeest.nl](http://www.joosjevangeest.nl)

Inhoudsopgave:

	Pagina:
Aanleiding	3
Historische ontwikkeling het Eiland	4
De Firma Pont	7
Kantoorgebouw Pont	11
Cultuurhistorische waardering	23
Bronnen	24

## Aanleiding

Deze quickscan naar de cultuurhistorische waarde van het voormalige kantoorgebouw Pont aan de Badhuisweg op het Eiland in Zaandam, is in opdracht van de Woningstichting Rochdale uit Amsterdam uitgevoerd.

Het Eiland in Zaandam is in de jaren 1990 herbestemd en van een 'houteiland'; een industriegebied waar eeuwenlang de houthandel domineerde, getransformeerd tot een woonwijk. Daartoe werden alle houtopslagloodsen gesloopt. De meeste balkenhavens waren al eerder gedempt. Het kantoor van de NV Houthandel v/h William Pont uit 1963 is als enige blijven staan. Inmiddels staat dit kantoorgebouw leeg en is het pand in handen van Woningstichting Rochdale. Er zijn plannen om het kantoorgebouw te slopen en om er nieuwbouw te ontwikkelen. Ontwerpbureau Alle Hesper heeft een samenhangend plan opgesteld voor het Eiland met een centrale groene parkstrook en met extra woontorens. Doel is om met de herontwikkeling van het voormalige kantoorgebied sociale woningbouw te realiseren en om de ietwat geïsoleerde kantoorlocatie steviger te koppelen aan de rest van het eiland. Met een rondom gelegen parkstrook wordt kans gezien om een openbare, groene wandelroute langs de oevers van de Zaan aan te leggen.

Deze quickscan geeft een beknopte historie en ruimtelijke analyse van het Eiland en het kantoorgebouw om tot een cultuurhistorische waardestelling te komen.



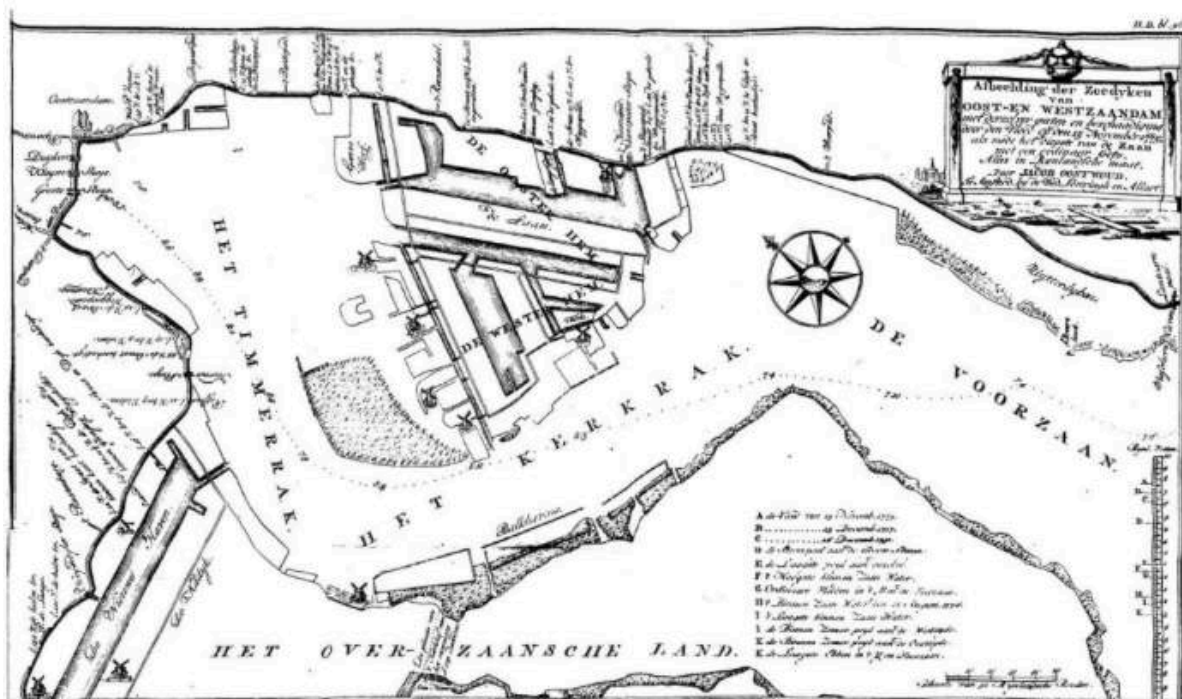
*Het Eiland vanaf het noorden, op de voorgrond de sluisen van Zaandam en op de achtergrond het Noordzeekanaal. (google)*





*De laatste molen op het Eiland was de achtkantige bovenkruier houtzaagmolen De Roode Leeuw. Gebouwd in 1685 en gesloopt in 1916. De molen was eigendom van houthandel F. & G. Gras.*

Langs de oevers van de Zaan waren min of meer rechte dijken aangelegd om het land te beschermen tegen de getijdewerking, maar diverse landtongen bleven buitendijks liggen. Deze hemmen waren zeer geschikte windmolenlocaties omdat de windvang er optimaal was. Het Kattegat stak vanaf de Zuiddijk ver de Voorzaan in. Schepen moesten met een grote bocht om dit schiereiland heen varen, over het Kerkerak en het Timmerak, om via de sluizen bij de Dam te Zaandam de Zaan op te kunnen varen. Rond 1633 werd het oostelijk deel doorgraven met insteekhavens voor de balken en, met opslagloodsen ingericht tot industrieterrein. Het kreeg de naam Het Nieuwe Werk of Oosterkattégat. In 1647 werd ook het westelijk deel tot industrieterrein ingericht, het Westerkattégat. Op het Kattegat lagen in de 17<sup>e</sup> en 18<sup>e</sup> eeuw minimaal twaalf sloopstimmerwerven en langs de oevers stonden waarschijnlijk negen houtzaagmolens.



*Voorzaangebied met balkenhavens en houtmolens, Jacob Oostwoud, 1775*

Met name door het inkrimpen van de Zaanse scheepsbouw in de 19e eeuw werd het belang van het Kattegat minder. Er was dan ook weinig tegenwerking toen rond 1876 voorstellen werden gedaan om het Kattegat te doorgraven en om Zaandam met Kanaal G een goede aansluiting op het Noordzeekanaal te geven. Dankzij een rechte verbinding tussen het Noordzeekanaal en de sluizen in de dam bij Zaandam hoefden schepen niet meer rondom te varen. Het gevolg hiervan was dat het Westerkattegat een eiland werd, het huidige Zaaneiland. Het oostelijke gedeelte van het buitendijkse Kattegat werd voor woningbouw benut.



*Plantekening Voorzaan-kanaal G*



*Topokaart rond 1900 (topotijdreis)*



*Houtloodsen aan de insteekhavens op het Eiland*

## De Firma Pont

Al vanaf de 16<sup>e</sup> eeuw stond de familie Pont bekend als een vooraanstaand geslacht uit Edam dat bestuurlijk zeer actief was en dat succesvol bewoog binnen de houthandel; als reders, scheepsbouwers en eikenhoutkopers. Aan het begin van de 19<sup>e</sup> eeuw werd uit deze familie William Pont geboren, te Edam. Hij werd wethouder en raadslid, maar vooral houtkoper en reder. In 1828 associeerde hij zich met zijn oom Jacob Boot. In korte tijd ontwikkelde hun houthandelsfirma zich tot grote bloei. Na het vroegtijdig overlijden van William Pont in 1847 nam zijn energieke weduwe Wilhelmina Versteegh (1809-1892) de leiding van het bedrijf over en dirigeerde voortaan de schoeners, koffen en tjalken naar de Scandinavische landen om daar hout te halen. Op leeftijd gekomen, liet zij de zaken meer en meer over aan haar tweede zoon Frederik Hendrik Pont. Met de opening van het Noordzeekanaal in 1876 liep de houthandel in Edam sterk terug.

Zaandam was destijds met een diepere haven, met meerdere houtverwerkingsbedrijven en in de nabijheid van het nieuwe Noordzeekanaal, in alle opzichten een betere locatie voor de aanvoer van buitenlands hout. De firma Houthandel William Pont verhuisde daarom enkele jaren later naar Zaandam en vestigde zich op een terrein tussen de Zuiddijk en de Zaan, waar nu de Componistenbuurt is. Er kwamen meerdere grote loodsen voor houtopslag tot stand en toen het terrein vol was kocht het bedrijf terreinen op het nabijgelegen Eiland/Westerkattegat.



*Portret van William Pont (1806-1847) in 1840 geschilderd door Barend Kunst*

Het Eiland was dankzij het diepe vaarwater een ideale vestigingsplaats voor de houthandel. Dankzij de Voorzaan-Kanaal G kregen zeeschepen via het Noordzeekanaal, rechtstreeks toegang tot de houthavens van Zaandam.

In 1888 bracht Frederik Hendrik Pont, zoon van William en opvolgend eigenaar van de houthandel de firma over naar het Eiland. Ook hier verrezen enorme houtloodsen met stalen spanten die een grote overspanning mogelijk maakten, met gevels van hout en/of golfplaat en met pannen bedekte dakkappen. Zo werden aan het eind van de 19<sup>e</sup> eeuw de meeste windmolens in de Zaanstreek vervangen door fabrieksgebouwen en pakhuisen en

ging men over op andere energiebronnen. Het Eiland waar aanvankelijk veel molens stonden, raakte in korte tijd vol met houtloodsen terwijl de molens verdwenen. De onderneming Pont groeide snel. Enkele jaren vóór de Eerste Wereldoorlog volgde de omzetting tot NV Houthandel v/h William Pont, bij welke gelegenheid het internationale vakblad *The Timber Trade* schreef: 'De bekende Hollandse houtimporteur is bijna de grootste van de wereld'. William Pont voer toen al met een eigen rederij, met zeeschepen op voornamelijk Rusland. Na de Eerste Wereldoorlog zette de groei zich voort. De onderneming was één der grootste houtafnemers van Rusland en importeerde balken en gezaagd hout uit Zweden en Finland.

Houthandel Pont kende in zijn hoogtijdagen ruim 30 dochterondernemingen en werd beschouwd als de grootste firma binnen de West-Europese houtsector. Het hoofdbedrijf was gevestigd op het Eiland met 13 ha opslagterrein aan diep vaarwater. Het Eiland, in de volksmond het William Pont genoemd, was vrijwel geheel volgebouwd met grote (groene) houtloodsen, enkele arbeiderswoningen en een aan de zuidelijke punt een openluchtwembad, het Open Bad. Twee pontjes verbonden het Eiland met de Prins Hendrikkade.

Het hele Zaaneland draaide vroeger om hout. Of zoals een oude Zaandammer vertelt op de Zaanse Verhalenbank: *'In het begin kwamen de balken in enorme houtvloten (soms van 300 meter lang en 45 meter breed) via de Zuiderzee naar het IJ. Daar werden ze weer verdeeld in kleinere vloten die hun weg vonden, onder andere, naar de honderden houtzaagmolens die op en rond het eiland hun werk deden. Het hout lag in het water en moest daar minstens twee jaar "wateren" om te voorkomen dat het krom trok. Later waren de houtzaagmolens en zagerijen verdwenen en werd het hout aangevoerd op schepen, bijvoorbeeld uit Scandinavië of Rusland. Het eiland, wij noemden het William Pont, was een echt houteiland. Ik woonde achter de Zuidijk. Op de Prins Hendrikkade stonden allemaal houtloodsen. Zulke hoge stapels hout dat ik er niet overheen kon kijken.'*



*Het Eiland/William Pont vanaf het zuidoosten, rond 1930; met houtloodsen, balkenhavens, woningen voor houtarbeiders langs de oostzijde en op zuidelijke punt een openluchtzwembad.*



*Hout lossen*





*Houtloodsen en insteekhavens*

Tussen de houtloodsen op het Eiland lagen grachten met dekschuiten met daarop trucks volgeladen met hout. Het meeste transport ging over het water en maar deels over de weg. Door de toenemende afvoer per auto overwoog Pont eind jaren 1950 om het Eiland te verlaten. Maar in samenspel met de gemeente ontstond het plan voor een brug die in 1959 werd aangelegd. De William Pontbrug verbond het Eiland met de Hogendijk. Daarmee veranderde het ruimtelijke beeld drastisch. Nadat de brug was geopend werden de grachten gedempt en werden er wegen aangelegd zodat de vrachtwagens rijdend het Eiland konden bereiken. Kort daarop liet Pont in 1963-1965 een nieuw hoofdkantoor bouwen op het Eiland, pal naast de brug. Het hoge kantoorpand markeerde de entree van het Eiland en gaf het opnieuw een ander aanzien. Maar ook de arbeid die er plaats vond wijzigde, het hout kwam aan in grote pakketten en het handmatige lossen van de schepen verdween. Begin jaren 1980 ging het bergafwaarts met houthandel Pont. Forse verliezen, sanering, gedwongen ontslagen en daarna in 1986 een fusie (Pont-Meyer) bleken noodzakelijk. In 1990 verhuisde de onderneming. Daarmee kwam een einde aan de eeuwenlange houtgeschiedenis op het Eiland. In de jaren 1990 werd het Eiland bestemd tot woongebied en een extra brug aangelegd; het Spiekerroog.



*Het Eiland met links de Pontbrug, houtloodsen en het kantoorgebouw, rond 1970*



*Sloop van de houtloodsen met stalen spanten, 1992*

## Kantoorgebouw Pont

Uit archeologisch onderzoek is gebleken dat op de locatie van het kantoorgebouw vanaf 1681 de forse, zware houtzaagmolen De Bakker heeft gestaan. Dit was een zogenaamde *sommerzager*; een balkenzager die de zware balken voor de scheepsbouw zaagde. Aan het eind van de 19<sup>e</sup> eeuw werd de molen afgebroken.

Architect J. Schipper jr.

Het kantoor Pont werd ontworpen door architect Jacob Schipper jr.(1915-2010) uit Zaandam. Schipper was een vooraanstaand architect die in 1946 de Prix de Rome won. Hij maakte daarmee een reis naar Italië en verrichtte een studie naar de Zaanse houtbouw. Van 1948 tot 1982 voerde hij een zelfstandig architectenbureau in Zaandam en werkte aan een breed scala van projecten in Noord-Holland maar ook elders in Nederland. Vanaf 1982 werd zijn bureau voortgezet onder de naam Schipper-Verbeek-Zijlstra. Naar ontwerp van Schipper werden circa 1000 woningen in Zaandam, Velsen, Amsterdam en Rotterdam-Zuidwijk uitgevoerd. In Alkmaar realiseerde hij de stadsvernieuwingsgebieden Keizerstraat en het gebied nabij de Grote Kerk. In Noord-Holland volgden meerdere bejaardentehuizen, kerkgebouwen, fabrieken en kantoren, zoals voor Pont, maar ook restaurants in de Nationale Parken De Hoge Veluwe en De Kennemerduinen. Ook werkte Schippers aan vele restauraties van voornamelijk gebouwen in Amsterdam (bijvoorbeeld de Nederlandse Bank, het Joods Historisch Museum en het Luthers Oude mannen- en vrouwenhuis) en van woonhuizen en kerken in de Zaanstreek. Schipper was tevens auteur van een aantal publicaties over de Zaanstreek zoals *De Polder Oostzaan* (1979) en *De stolp te kijk* (Wormerveer 1990). Schippers zette zich bovendien in voor het Zaanse erfgoed. Al in 1947 pleitte hij voor de aanleg van een reservaat waar houten monumenten uit de Zaanstreek geplaatst konden worden die elders gesloopt zouden worden. Het leidde uiteindelijk tot de plaatsing van tientallen historische houten bouwwerken in de Zaanse Schans.

### Staalskelet

Schipper ontwierp voor de firma Pont in 1959-1963 een slanke, sobere kantoorpand met een dragend staalskelet. Het kantoor werd gebouwd in 1963-1965 door aannemer Van Hattum en Blankevoort. De firma Pont bleef groeien. Naast de oprichting van vele filialen van Pont in het land, was in 1972 een uitbreiding van het hoofdkantoor in Zaandam nodig. Architect Schipper ontwierp daartoe een transparante, lage vleugel met extra kantoren in vergelijkbare stijl. Deze vleugel van twee lagen werd haaks gepositioneerd ten opzichte van de kantoorpand. Vermoedelijk werd in de jaren 1980 het kantoor gerenoveerd. De luifel bij de entree werd aangepast en de gemetselde geveldelen werden afgezet met kunststofbeplating.

Schipper koos in 1959 voor uiterst moderne materialen en constructietechnieken maar paste ook gemetselde baksteengeveldelen toe. Dankzij de staalskeletconstructie van het kantoorpand konden de niet dragende gevels transparant en licht zijn. De stalen liggers en kolommen van het zes lagen tellende kantoorpand volgen een grid van 4m x 4m, bij de middengang is een smallere module van 4m x 2,20m toegepast. De staalkolommen zijn afgedekt met brandwerende beplating. De vloeren en het souterrain zijn van beton. Het

smallere souterrain vormt met overwegend gemetselde gevelvlakken een min of meer gesloten plint, de voet van het gebouw.

Kenmerkend voor de gevels is de horizontale geleding met grote, vierkante tuimelramen met dubbele beglazing van circa 2m x 2m. Bij het trappenhuis zijn kleinere vierkante ramen geplaatst. Het souterrain heeft stalen kozijnen, op de verdieping zijn de kozijnen van hout. De doorlopende, horizontale lichtstroken zijn afgewisseld met gemetselde gevelbanden. Dit metselwerk is inmiddels door beplating uit het zicht verdwenen. In de zuidelijke kopgevel is deze horizontale ritmiek doorgezet. De noordelijke kopgevel aan het water is geheel gemetseld. Deze gevel is minder open en heeft een grafische, abstracte indeling met slechts enkele ramen. De terugliggende ombouw op het dak met open delen geeft een subtiele bekroning aan het gebouw.

De smalle schijf is opgetrokken over zes lagen en is slechts 10m breed. De hoofdentree met luifel is op de zuidelijk zijgevel gelegen. De noordgevel steekt in het water. Hier bevond zich op het souterrainniveau de conciërgewoning. Aan de oostgevel is een buiten het volume geplaatste, gemetselde liftschacht. Op de bovenste verdieping is een riant dakterras waar de werknemers konden lunchen met panoramisch uitzicht op het water, het houteiland en de stad. De terug liggende ombouw omkadert het uitzicht en vormt tevens een subtiele beëindiging van het kantoorgebouw.

#### Interieur

De kantorenvertrekken liggen op alle verdiepingen aan de koppen en aan weerszijden van een middengang. Alle relatief ruime kantoorcellen zijn afsluitbaar en beschikken over individuele klimaatbeheersing. De indeling is egalitair en kenmerkend voor een platte organisatiestructuur waarin, naar internationale maatstaven, vrij weinig onderscheid wordt gemaakt tussen de medewerkers en het management. Alleen het aantal mensen op een kamer verschilde per positie.

De open betonnen trappenhuisen zijn afgewerkt met lichtpanelen en aluminium armaturen. Grote vierkante tuimelramen in de buitengevels laten veel licht toe. Het interieur is conform de gangbare wensen ingericht met systeemplafonds, prefabwanden en aluminiumkozijnen. Opvallend zijn de grote taatsdeuren op alle verdiepingen.

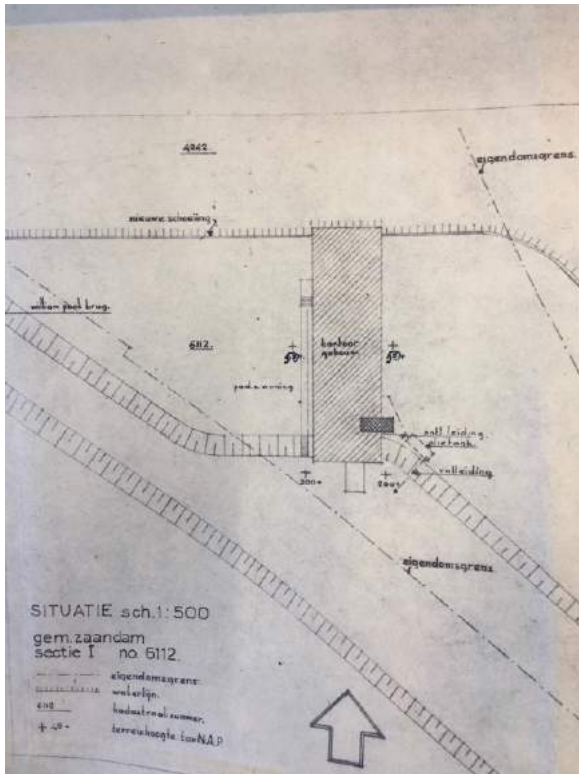
#### Beeldbepalend

Het doosvormige pand heeft een alzijdige oriëntatie. De constructie en de vormgeving met abstracte, grafische gevels waren destijds uiterst modern. Het kantoor was ook een echte blikvanger. Niet voor niets was aanvankelijk het bedrijfslogo in neonverlichting op de noordgevel gedacht maar dat ontwerp werd door de gemeente Zaanstad afgekeurd.

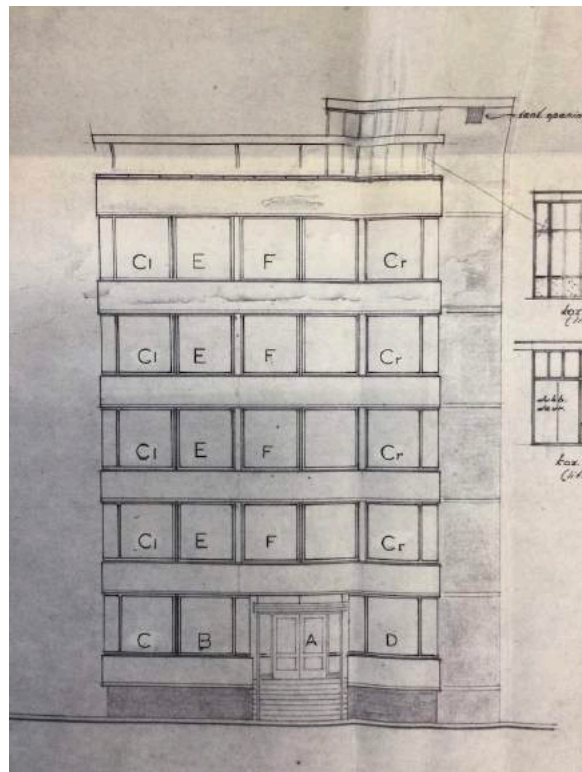
Het Pontkantoor was samen met de Beatrixflat een van de eerste, hogere gebouwen in de omgeving. Het markeert de entree van het Eiland, ligt midden in Zaandam aan de belangrijkste doorvoerroute en is nog steeds zichtbaar vanuit vele richtingen.

De sterke economische groei in de jaren 1950 en 1960 en het onbegrensde geloof in groei en technologische vooruitgang kwamen in Nederland en elders in het Westen tot uitdrukking in de bouw van dit soort grote kantoorgebouwen in en nabij de stadscentra. Rechthoekige, abstracte dozen van glas, staal en beton, uitgevoerd in functionalistische, zakelijke architectuur met een transparante schil met zichtbare constructie en invulling met repeterende prefab-onderdelen zijn typerend voor deze periode. Inspiratie voor deze transparante bouw kwam uit New York waar indrukwekkende wolkenkrabbers van staal- en betonskeletten met dunne, glazen vliesgevels tot stand kwamen.

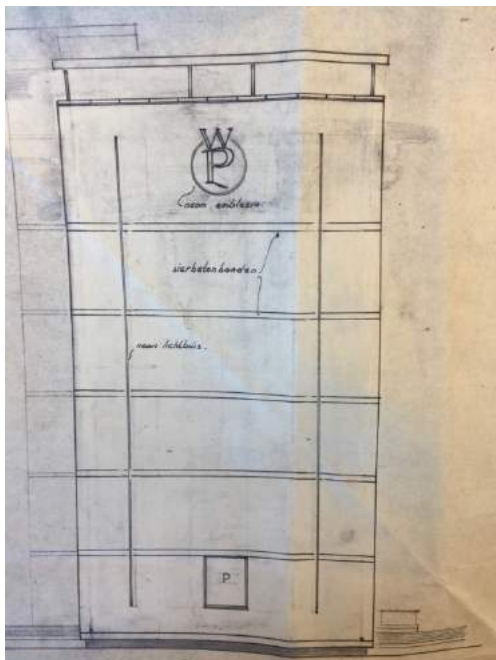
Ontwerptekeningen, 1959-1963:



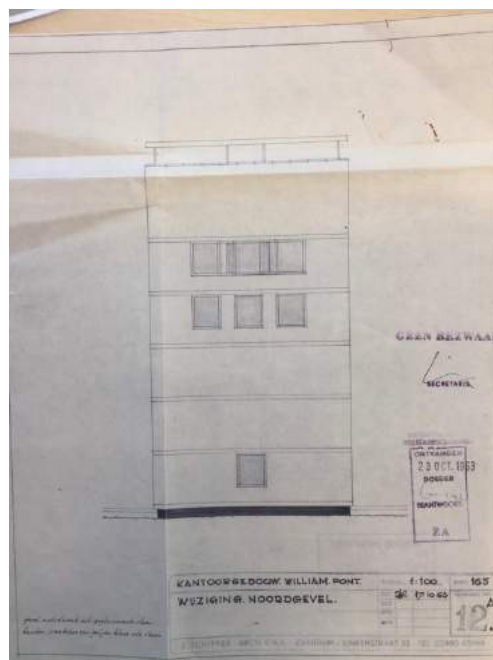
Situatie kantoor aan de Pontbrug



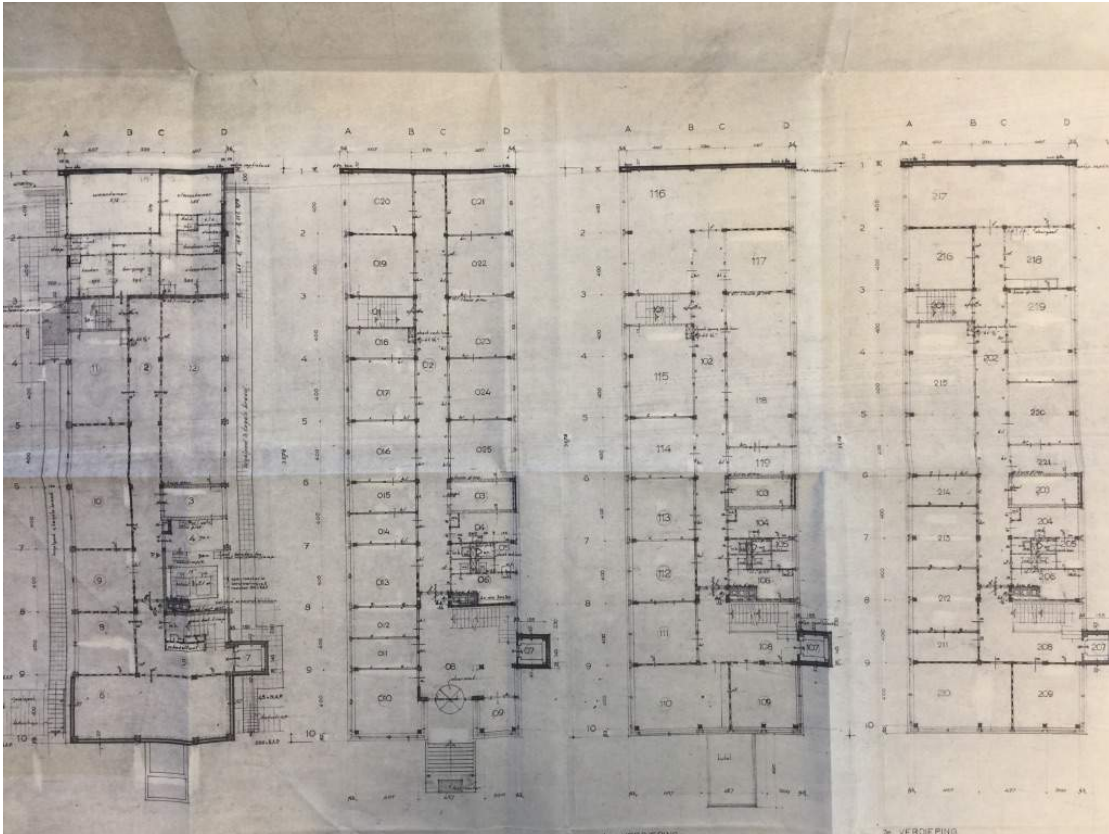
voorgevel met hoofdentree



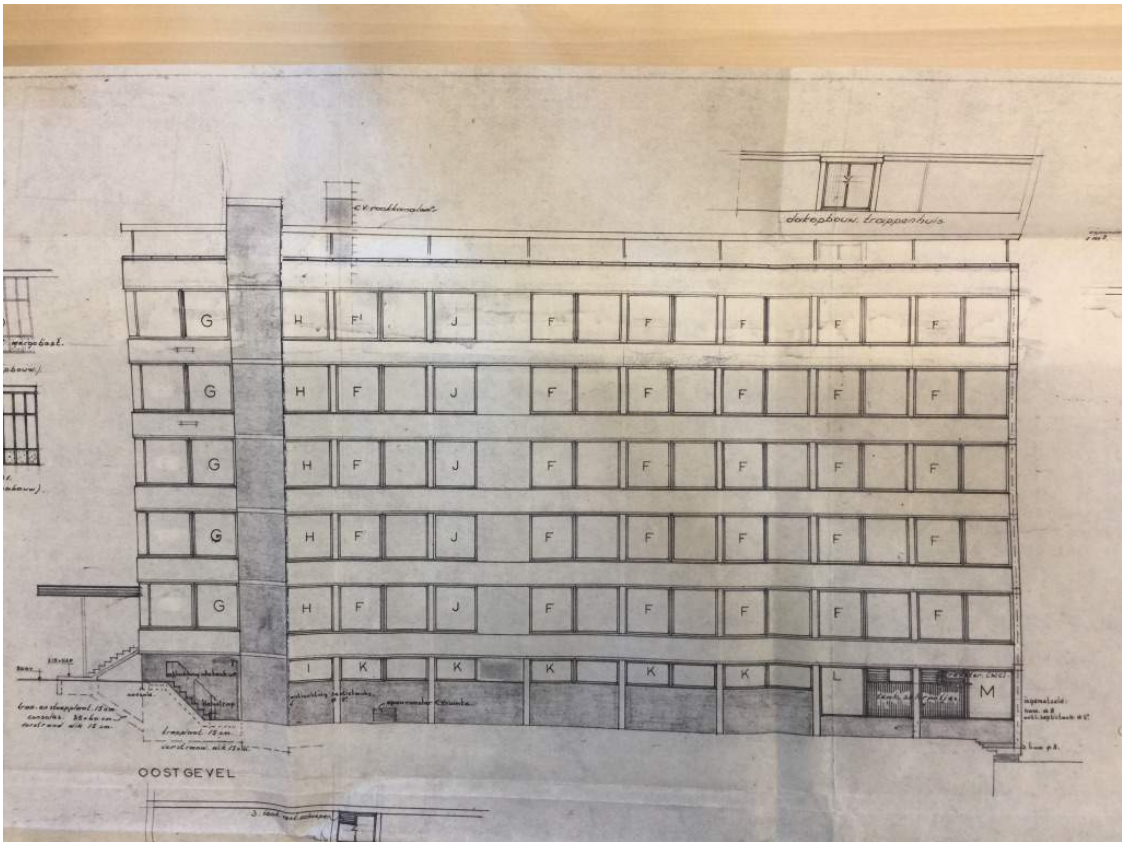
Niet uitgevoerde kopgevel ah water, met bedrijfslogo in neonverlichting



uitgevoerde abstracte noordgevel met dak beëindiging

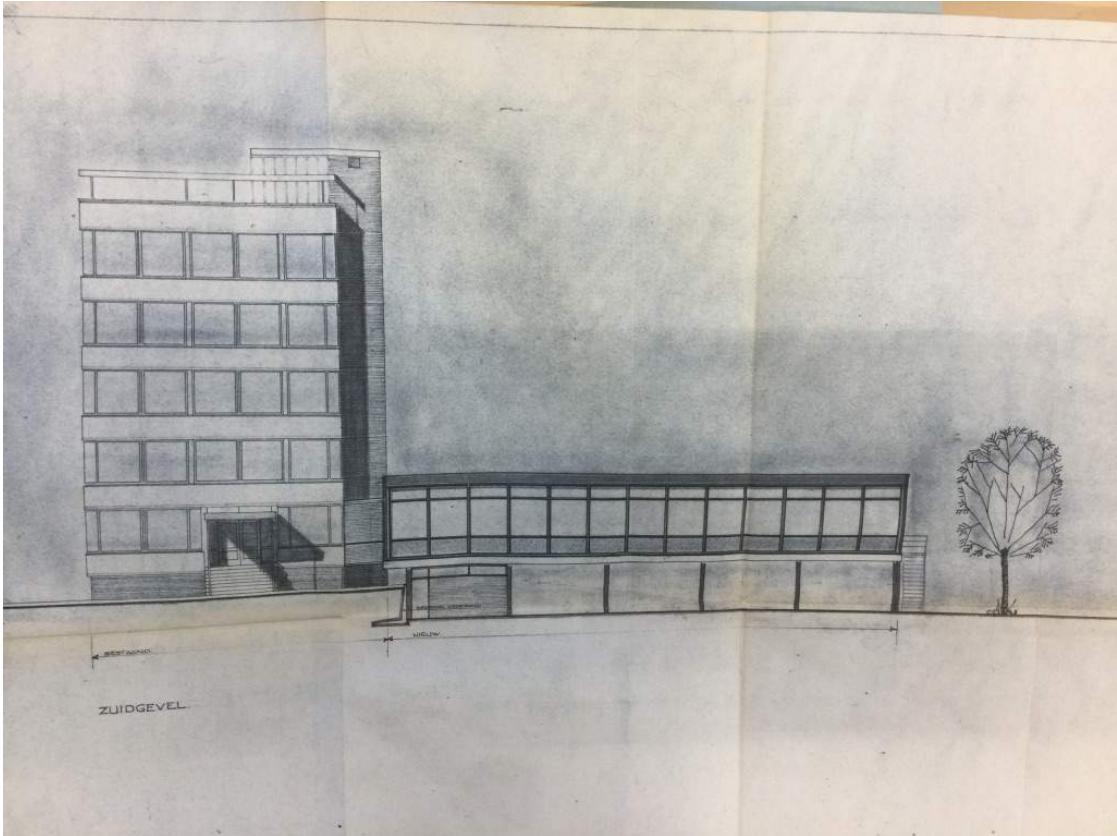


Plattegronden met middengang en kantoorcellen, 1963

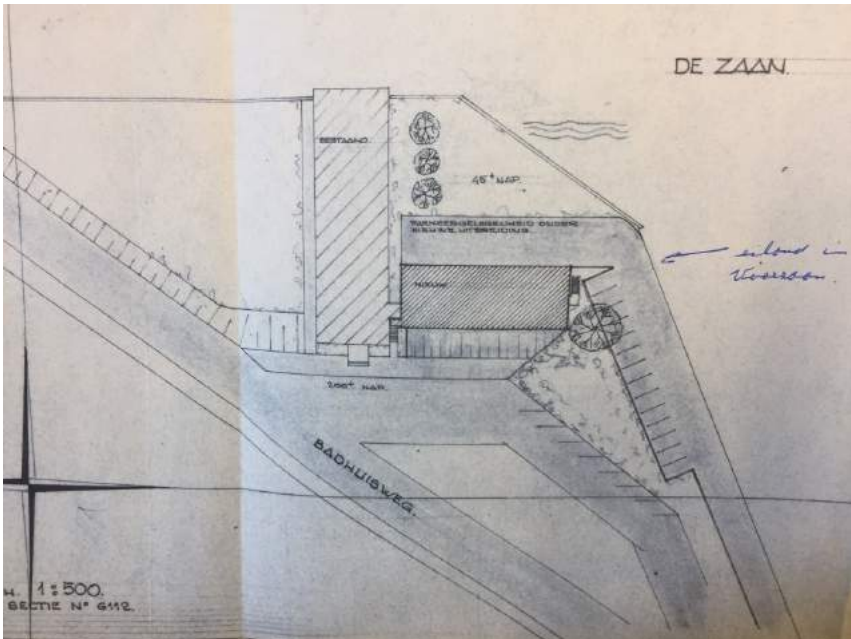


Oostgevel met gemetselde liftschacht, geheel rechts aan het water de conciërgewoning

Ontwerp uitbreidingsvleugel, 1972



Extra kantoorvleugel



Situatie met bestaande pand en nieuwe vleugel

Bouw 1963-1965:



*Bouw van staalskelet, 1963*



*Staalskelet met betonnen vloeren, W Pontbrug op de achtergrond*



*Zuidgevel met hoofdingang met oorspronkelijke luifel, 1969, vierkante ramen in horizontale lichtstroken afgewisseld met licht gekleurd metselwerk. Links de W. Pontbrug en houtopslag.*

Huidige situatie:



*Zuidgevel met ingang, oostgevel met liftschacht en kantoorvleugel*



*Westelijke zijgevel met gesloten, abstracte noordzijde vanaf openstaande Pontbrug, subtiële dakopbouw*



*Voormalige conciërgewoning in iets terugliggende plint/souterrain, gemetselde gevelvlakken*



*Grafisch spel met raamstroken, horizontale banden, kleine ramen en subtiële dakbekroning*



*Dakopbouw met omkaderde vergezichten*



*Taatsdeuren in de gangen, tuimelramen in de gevels*



*Interieur met systeemwanden en -plafonds, ingebouwde lichtarmaturen*



*Lichte kantoren met riant uitzicht en zelf te openen ramen*



*Zware houten balken op het kantoorterrein*

## Waardering

### Architectuurhistorische waarden

Het hoofdkantoor Pont heeft architectuurhistorische waarde als voorbeeld van een slanke, functionalistische kantoorwoning met een moderne, dragende staalskeletconstructie en transparante, abstracte gevels met grote vierkante tuimelramen. Het smalle volume met dichte plint en subtiele dakbekroning, de horizontale gevelbanden en de grafische, moderne uitstraling zijn typerend.

Typisch voor de jaren 1960 kantoorbouw is het vrij smalle grondplan en de plattegrondindeling met een corridor en aan weerszijden afsluitbare kantoorcellen met individuele klimaatbeheersing, met uitzicht op de stad en op de Zaan en met volop daglicht. Het interieur is met gestandaardiseerde systeemelementen ingericht waarvan de lichtarmaturen bij de trappen bijzonder zijn. De kantoorvleugel uit 1972 heeft deze kenmerken minder sterk en heeft een neutrale waarde.

### Cultuurhistorische waarden

De firma Pond, het hoofdkantoor en het voormalige houteiland zijn van onschatbare, cultuurhistorische betekenis voor Zaandam. Als een van de belangrijkste houthandelsbedrijven in West-Europa was Pont decennialang bepalend voor de werkgelegenheid in Zaandam en omstreken. Velen hebben bij het bedrijf gewerkt of bij aanverwante bedrijven in de houtbranche. Uit het bedrijf volgden ook vele sociaalmaatschappelijke initiatieven zoals bijvoorbeeld de oprichting van de woningbouwvereniging Zaandams Volkshuisvesting (VZH) door de houtarbeiders. Het Eiland met de houtmolens, houtloodsen en later het kantoorgebouw hebben eeuwenlang een bepalende betekenis in het stadsbeeld gehad.

De vleugel uit 1972 heeft deze kenmerken veel minder en is daarom van neutrale waarde.

### Stedenbouwkundige waarden

De prominente situering van het kantoor naast de William Pontbrug, de entree van het Eiland, en langs het Kanaal en met zicht op de sluizen is waardevol en vertelt het interessante verhaal over de naoorlogse transformatie van het Eiland en van de ingrijpende transitie van water- naar wegvervoer.

### Gaafheid

Het pand is redelijk gaaf, enkele gevelpanelen en interieuronderdelen zijn beschadigd. De bouwkundige staat lijkt goed.

### Zeldzaamheid

De moderne staalconstructie is beperkt toegepast in Nederlandse kantoorbouw.

Het kantoor van Pont is het enige bouwwerk op het Eiland dat nog herinnert aan de invloedrijke bedrijvigheid van de houthandelfirma alhier.

Moderne gebouwen uit de naoorlogse periode (1945-1970) lijken zwak vertegenwoordigd in het huidige stadsbeeld van Zaandam en worden gemakshalve vaak gesloopt. Denk bijvoorbeeld aan de discussies omtrent de Beatrixflat.

**Bronnen:**

Oud-edam.nl

Zaanwiki.nl

Zaansmuseum.nl

Deorkaan.nl

De Zaanstreek, Architectuur en stedenbouw 1850-1940, P. Kleij, 2003

Kantoorgebouwen in Nederland 1945-2015, Leon van Meijel/RCE, 2013

Zaans Archief, Bouwvergunningen en Beeldbank

Alle historische foto's zijn afkomstig uit de Beeldbank van het Zaans Archief, tenzij anders vermeld. De foto's van de huidige situatie zijn gemaakt door Joosje van Geest.